



Polisi Gosod

Rhif y Polisi: P001

Diwygiad/Fersiwn: 24

Unigolyn sy'n Gyfrifol: Cyfarwyddwr Cartrefi a Chymunedau

Cymeradwyaeth y Bwrdd: Medi 2025

I'w Adolygu: Medi 2026



Cynnwys

1	Diben	2
2	Y pethau pwysig	2
3	Talfyriadau a diffiniadau	2
4	Cymhwysedd	3
4.1	Proses	5
4.2	Cam Ymgeisio	5
4.3	Cam Asesu	6
4.4	Cam Dyrannu	7
4.5	Penderfyniadau Dyrannu Abertawe, Castell-nedd Port Talbot a Phen-y-bont ar Ogwr	7
4.6	Enwebiadau Awdurdod Lleol	10
4.7	Cyn-aelodau'r Lluoedd Arfog	11
4.8	Tai â Chymorth (sy'n cynnwys lloches rhag cam-drin domestig)	11
4.9	Llety Dros Dro	11
4.10	Gofal Ychwanegol	11
4.11	Trosglwyddiadau, symudedd a phrynu	11
4.12	Gwybodaeth Ffug	11
4.13	Gweithdrefn Apelio	12
4.14	Cydraddoldeb ac Amrywiaeth	12
5	Monitro	13
6	Polisiau Cysylltiedig	13
7	Deddfwriaeth Berthnasol	13
8	Datganiad Diogelu Data	13
9	Y Gymraeg	14
10	Datganiad o'r Effaith ar Gydraddoldeb, Amrywiaeth a Chynhwysiant	15
11	Cwynion, anghydfod neu bryderon	16
Atodiad A (i)	Meini Prawf Ymgeisio (Abertawe, Castell-nedd Port Talbot a Phen-y-bont ar Ogwr)	17
Atodiad A (ii)	Meini Prawf Ymgeisio Partneriaeth Tai Cymru a Rhentu Canolradd	18
Atodiad B	Amgylchiadau Eithriadol	21
Atodiad C	Polisi Gwahardd Dros Dro	22
Atodiad D	Cynllun Byw mewn Dinas	24
Atodiad E	Ceisiadau Gofal Ychwanegol a Gweithdrefnau Dyrannu	25
Atodiad E(ii)	Polisi Dyrannu Grŵp Tai Beacon – Grŵp Tai Gofal Ychwanegol	27

1. Diben

Diben y Polisi Gosod yw darparu'r eiddo cywir, yn y gymuned gywir, ar yr adeg gywir.

Bwriad y polisi yw hysbysu ymgeiswyr a rhanddeiliaid eraill am y ffordd y mae BCG yn trefnu a rheoli gosodiadau. Fe'i dyluniwyd i sicrhau y gall BCG ddewis cartrefi i ymgeiswyr mewn ffordd a ddaw â'r budd mwyaf i'r unigolyn a'r gymuned.

Dyluniwyd y system osod yn fwriadol i fod mor glir â phosibl i ymgeiswyr o ran disgwyliadau, a hynny o ran eu haddasrwydd ar gyfer ein cartrefi ac o ran yr amser a all gymryd. Mae'r galw am gartrefi yn sylweddol uwch na faint sydd ar gael ac felly o'r herwydd, mae'n rhaid gwneud rhai penderfyniadau anodd yn sgil hyn. Fodd bynnag, mae BCG yn gwneud ymrwymiad i'r holl ymgeiswyr y bydd yn dryloyw, yn onest ac yn aeddfed o ran y ffordd y bydd yn cyfathrebu â nhw ac yn rheoli eu ceisiadau.

2. Y pethau pwysig

Gwrandawodd Beacon ar breswylwyr ac ymgeiswyr i ddeall beth sy'n bwysig iddynt o ran gosod tai. Cawsom wybod gan breswylwyr mai dyma sy'n bwysig yn y broses osod:

- Fy mod yn cael cartref sy'n addas i fy amgylchiadau
- Fy mod yn cael amser i symud
- Bod gennyf yr hyn sydd ei angen arnaf i symud
- Bod yr help cywir ar gael i mi pan rwyf ei angen a'ch bod yn fy helpu i ddod o hyd iddo
- Bod gennyf y wybodaeth berthnasol, gyfredol amdanaf
- Bod cyflwr y cartref yn cyrraedd fy nisgwyliadau fel unigolyn

Rydym wedi mabwysiadu'r egwyddorion hyn wrth ddylunio ein system osod:

- Rydym yn darparu cartrefi i bobl pan gyflawnir y budd mwyaf
- Rydym yn gwrandao i ddeall beth sy'n bwysig i ymgeiswyr
- Rydym yn dylunio systemau yn seiliedig ar alw rhagweladwy
- Rydym yn darparu'r arbenigedd cywir ymlaen llaw
- Rydym yn chwilio am sgiliau arbenigol pan fo'n angenrheidiol
- Rydym yn gyfrifol ac yn sicrhau ein bod yn goruchwyllo tasgau hyd at y diwedd un
- Rydym yn cofnodi gwybodaeth mewn ffordd gymesur, bwrpasol, sy'n canolbwyntio ar bobl
- Rydym ond yn gwneud y gwaith a ddaw â'r budd mwyaf i breswylwyr a chymunedau
- Rydym yn ceisio mynd i'r afael ag anghydraddoldeb a chrosawu amrywiaeth

3. Talfyriadau a Diffiniadau

Term	Talfyriad
Grŵp Beacon Cymru	BCG
Rhondda Cynon Taf	RhCT

Commented [DE1]: Is this a typo, should it be BC or BCG?

4. Cymhwysedd

Mae'n rhaid i'r holl ymgeiswyr fodloni'r meini prawf cymhwysedd fel y'i diffinnir yn Atodiad A (i) Abertawe, Castell-nedd Port Talbot a Phen-y-bont ar Ogwr.

Bydd BCG yn darparu ar gyfer ymgeiswyr sydd â'r hawl i dai a ariennir gan gyllid cyhoeddus yn unig.

Bydd BCG yn gwrthod yr ymgeiswyr hynny sydd â'r modd a'r gallu i gyflawni eu hanghenion tai drwy ddod yn berchen ar dŷ. Pan fo hyn yn berthnasol, cyfeirir ymgeiswyr at Pennant Homes, un o is-gyff BCG, sy'n gwerthu eiddo.

Asesir incwm a gwariant i ddeall fforddiadwyedd yn unol â'r polisi rheoli rhent ar gyfer yr holl ddyraniadau, waeth beth yw ffynhonnell y cais.

Rydym yn chwilio'n weithredol i alluogi pobl hŷn i ddefnyddio'u hasedau'n effeithiol wrth iddynt agosáu at ymddeol (h.y. y rhai sy'n gyfoethog o ran asedau/prin o arian) ac felly nid oes unrhyw derfyn cymhwyso uwch i bobl dros 55 mlwydd oed o ran eu hecwiti eiddo neu swm eu cynilion. Ystyrir ceisiadau yn unigol.

Caiff ceisiadau gan bobl ieuengach na 55 mlwydd oed sy'n berchen ar eiddo gydag ecwiti gwerth mwy na £115,000 neu sydd â chynilion gwerth mwy na £100,000 eu gwrthod. Ystyrir amgylchiadau eithriadol yn unigol.

Bydd BCG yn ailgartrefu pobl sy'n byw y tu allan i'r awdurdodau lleol y mae'n gweithredu ynddynt pan fyddant yn bodloni'r meini prawf angen am dŷ ac yn dangos yr angen i fyw yn yr ardal.

Bydd BCG yn darparu contractau meddiannaeth i bobl rhwng 16 ac 18 mlwydd oed dan amgylchiadau eithriadol yn unig (*Atodiad B*).

Efallai y caiff cyn-breswylwyr sy'n bodloni'r meini prawf cymhwysedd ond sy'n ddyledus i BCG gael eu heithrio yn unol â'r Polisi Atal Dros Dro (gweler Atodiad C) ac efallai y cânt eu cynnwys dim ond ar ôl i'r ddyled gael ei thalu.

Bydd BCG yn ystyried ceisiadau gan unigolion sy'n byw mewn eiddo Grŵp yn unol â'r polisi a hynny pan fo'r ymgeisydd yn aelod o'r aelwyd bresennol neu'n feddiannydd awdurdodedig yn unig. Ni chaiff ymgeiswyr sy'n byw mewn eiddo BCG heb ganiatâd i fyw ynddo eu hystyried.

Efallai y bydd Aelodau'r Bwrdd a'u teulu, yn ogystal â staff a'u teulu yn gymwys am dai pan fo'r:

- Ymgeisydd yn bodloni'r meini prawf angen am dŷ
- Ymgeisydd yn gallu rhoi tystiolaeth y ceisiwyd ffordd amgen o gael tŷ ond nid yw ar gael iddo
- Ymgeisydd heb unrhyw ddylanwad ar y broses ddyrannu.

(Dyma agwedd sy'n destun rheolaeth reoleiddiol gan Lywodraeth Cymru ac mae'n rhaid i'r holl geisiadau gan staff a'u teulu gael cymeradwyaeth y bwrdd. Mae'n rhaid i'r holl geisiadau gan aelodau'r bwrdd a'u teulu gael cymeradwyaeth gan Lywodraeth Cymru hefyd. Rheolir a chynhelir yr holl gofnodion ar gyfer ceisiadau dan y broses hon gan y Cyfarwyddwr Cartrefi a Chymunedau. Gweler Atodiad Un y Polisi Rheoli Tai).

Commented [SP2]: Do you want to add that this is for Swansea,NPT and Bridged like it is on the heading of appendix A(i) I know it talks about RCT later in this section (4.1) but might make it clearer ? We may also need to update for Carmarthenshire once we have all of the info

Commented [LB3]: this is where it would cause serious overcrowding we wouldnt and shouldnt add them on.

Commented [SP4]: Just thinking about this from an operational perspective. Do we ever insist on people getting permission for household member? We don't always have them logged on the system.

4.1 Proses



Nid yw BCG yn cadw cofrestrau tai ar gyfer ei stoc dai gyfan yn Abertawe, Castell-nedd Port Talbot a Phen-y-bont ar Ogwr gan fod newid deiliadaeth eiddo mewn rhai ardaloedd yn araf deg a/neu fod nifer yr eiddo o faint penodol (h.y. cartrefi un ystafell wely, cartrefi dwy ystafell wely, ac ati) mor brin nad yw cadw cofrestr yn ymarferol. Caiff hyn ei ddeall drwy ddadansoddi data, sy'n destun i gael ei adolygu. Felly, er efallai nad yw cofrestr yn cael ei chynnal ar gyfer eiddo penodol mewn ardaloedd penodol ar hyn o bryd, gallai hyn newid yn y blynyddoedd sydd i ddod wrth i gyfradd newid deiliadaeth a/neu faint o'r stoc sydd ar gael newid.

Caiff ymgeiswyr ar gyfer tai cymdeithasol yn RhCT eu cyfeirio at Ceisio Cartref RhCT i ymgeisio i ymuno â'r gofrestr <https://www.homefinderrct.org.uk/>

Mae Canllawiau Gweithredol a Chynllun Cyd-ddyrannu Rhondda Cynon Taf (RhCT) yn nodi'r pethau hyn yn fanwl:

- Pwy all ymgeisio am dai
- Sut i ymgeisio am dai
- Sut y blaenoriaethir ceisiadau am dai
- Y broses dyrannu cartrefi

Mae'r Polisi hwn hefyd yn rhoi manylion ynghylch Cynlluniau Gosod Lleol y mae'r Awdurdod Lleol yn cytuno arnynt ac yn eu defnyddio fel ffordd o wella cynaliadwyedd tenantiaeth a chydlyniant cymunedol. Mae BCG bob amser yn defnyddio Cynlluniau Gosod Lleol ar gyfer trosglwyddo datblygiadau newydd.

Caiff ymgeiswyr ar gyfer tai cymdeithasol yn Sir Gaerfyrddin eu cyfeirio at Canfod Cartref i ymgeisio, ar 01554 899389.

4.2 Cam Ymgeisio

Gall unrhyw unigolyn sy'n hŷn nag un ar bymtheg mlwydd oed ymgeisio am lety yn Abertawe, Castell-nedd Port Talbot a Phen-y-bont ar Ogwr drwy ffonio 01792 479200, galw draw i'r swyddfa neu ymgeisio ar-lein. Gweler 4.1 ar gyfer RhCT a Sir Gaerfyrddin.

Byddwn yn trafod sefyllfa bresennol yr ymgeisydd gydag ef a'r rheswm pam mae eisiau symud i un o eiddo BCG. Dylai ymgeiswyr fod yn barod i ddarparu cyfrif llawn a diffuant o'u sefyllfa, eu haelwyd a'u cyllid.

Bryd hyn, rhoddir gwybod i ymgeiswyr a ydynt yn bodloni'r meini prawf ar gyfer tŷ ac a oes cyfle realistig i'r ymgeisydd gael cartref o fewn amserlen resymol. Pan nad oes cyfle realistig i sicrhau tŷ i'r ymgeisydd o fewn amserlen resymol, ni dderbynnir y cais.

Ychwanegir yr ymgeisydd at y gofrestr berthnasol ar gyfer ardaloedd sydd â chofrestr. Ar gyfer ardaloedd nad oes ganddynt gofrestr, rhoddir gwybod i ymgeiswyr sut i gofrestru i gael eu hysbysu pan ddaw eiddo

Commented [SP5]: Should this say Beacon always uses LLPs for all our new development handovers?

Commented [LB5R2]: dont know if we will as we are not yet signed up

Commented [DE6]: should this say former RHA properties uses LLP's (and remove the word 'our') - or just say new developments in RCT are allocated via LLPs

Commented [SP7]: Should it be 4.1?

ar gael.

Cynhelir cofrestr ar gyfer pob un o ymgeiswyr Gofal Ychwanegol. Os yw ymgeisydd ar gofrestr, disgwylir iddo hysbysu BCG am unrhyw newidiadau mewn amgylchiadau a allai effeithio ar ei geisiadau. Mae'r rhain yn cynnwys (ymysg pethau eraill): newid i fanylion cyswllt, newid i faint yr aelwyd, newid i incwm neu wariant, ac ati. Byddwn yn adolygu cofrestrau o bryd i'w gilydd i gadarnhau unrhyw newidiadau mewn amgylchiadau gydag ymgeiswyr. Pan nad yw BCG yn gallu cael gafael ar yr ymgeisydd, tynnir y cais o'r gofrestr dan y Polisi Gwahardd Dros Dro (Atodiad C).

4.3 Cam Asesu

Ar gyfer yr ardaloedd a'r eiddo nad oes cofrestr ar eu cyfer, bydd ymgeiswyr yn gallu ymgeisio ar ôl cael hysbysiad bod eiddo sy'n addas i'w hanghenion naill ai ar gael neu ar fin dod ar gael. Bydd yn bosibl cyflwyno cais i BCG tan y ceir nifer y ceisiadau sydd eu hangen ac yna bydd hyd at bum ymgeisydd yn cael ymweld â'r cartref i nodi'r ymgeisydd sydd fwyaf addas ar gyfer yr eiddo a'r gymuned. Ein nod yw dewis y bobl gywir i'r eiddo yn seiliedig ar sicrhau'r budd gorau.

Commented [DE8]: Do we want to be specific here and say apply via an advert, or notification via an alert from our website?

Ar gyfer yr ardaloedd a'r eiddo y mae cofrestr ar eu cyfer, bydd ceisiadau'n cael eu cadw mewn trefn gronolegol. Ar ôl cael gwybod bod eiddo ar fin dod ar gael, caiff hyd at bum ymgeisydd o frig y gofrestr ymweliad â'r cartref a nodir yr ymgeisydd sydd fwyaf addas ar gyfer yr eiddo a'r gymuned.

Bydd eiddo a ddyrannir yn RhCT a Sir Gaerfyrddin yn cael yr un asesiad ymweld â'r cartref cyn gwneud cynnig. | |

Pan fo ymgeisydd ag amgylchiadau eithriadol (Atodiad B), efallai na fydd BCG yn dilyn y prosesau a ddisgrifir uchod ac efallai y bydd yn cynnig yr eiddo sydd ar gael iddo.

Cadarnheir y wybodaeth a ddarperir yn ystod y cam ymgeisio wrth i Swyddog Tai Cymunedol ymweld â chartref yr ymgeisydd. Bryd hyn, bydd BCG yn caffael unrhyw ddogfennau a thystiolaeth i gefnogi'r cais a bydd yn cynnal ystod o wiriadau i asesu cymhwysedd ac addasrwydd.

Bydd y Swyddog Tai Cymunedol, wrth weld cartref presennol yr ymgeisydd, yn gallu cynnig gwybodaeth a chyngor wedi'i deilwra i'r ymgeisydd sy'n addas ar gyfer ei ofynion unigol. Nid casglu a dilysu tystiolaeth i gefnogi'r cais yw diben yr ymweliad cartref yn unig, ond i ddeall dewisiadau, blaenoriaethau a dymuniadau'r ymgeisydd yn fwy manwl. Mae'r ymweliad hwn yn galluogi'r Swyddog Tai Cymunedol i ddeall sut y mae'r ymgeisydd yn byw yn ei gartref a'i gymdogaeth bresennol er mwyn cyfrannu at wneud penderfyniad 'yr unigolyn mwyaf addas' neu benderfyniad addasrwydd yn ystod y cam dyrannu.

Caiff yr asesiad mwy manwl hwn ei gynnal y tu allan i'r cartref mewn amgylchiadau eithriadol yn unig (h.y. cam-drin domestig yn y cartref neu os yw'r ymgeisydd yn ddi-gartref).

Cynhelir sawl gwiriad wrth ymweld â'r cartref, sy'n cynnwys gwiriad credyd. Diben y gwiriadau yw caffael proffil mor fanwl â phosibl o ran amgylchiadau a hanes yr ymgeisydd fel bod modd asesu posibilrwydd y ddeiliadaeth i lwyddo. Nid yw tenantiaeth a fethwyd yn y gorffennol neu hanes credyd gwael yn rhwystro rhywun rhag dod yn ddeiliad contract, ond mae angen i BCG gael yr holl ffeithiau i gynnig y cyngor cywir a gwneud penderfyniadau gwybodus.

Rhaid datgelu gwybodaeth am unrhyw gyfyngiadau a osodwyd ar ymgeiswyr o ganlyniad i euogfarnau troseddol.

Trafodir yr holl wiriadau gyda'r ymgeiswyr cyn eu cynnal a gofynnir am gydsyniad. Pe na fyddai

ymgeiswyr yn rhoi cydsyniad ar gyfer rhai o'r gwiriadau/yr holl wiriadau, bydd angen gwneud penderfyniad heb y wybodaeth ychwanegol honno. Mae angen i ymgeiswyr fod yn ymwybodol y gall bylchau mewn gwybodaeth arwain at wrthod eu ceisiadau ar y sail eu bod yn anghyflawn.

4.4 Cam Dyrannu

Caiff ymgeiswyr llwyddiannus gynnig gweld yr eiddo. Bydd y swyddog tai cymunedol yn mynd gyda'r ymgeisydd i weld yr eiddo, a cheir trafodaeth ynglŷn ag unrhyw waith sydd angen ei wneud yn yr eiddo.

Pan fo'n ymarferol, bydd BCG yn cyfryngu ymweliad â phreswlydd presennol yr eiddo sy'n byw ynddo o hyd. Mae hyn yn rhoi cyfle i drafod unrhyw faterion sy'n berthnasol i'r eiddo a'i ddodrefn, cymdogaeth, ac ati a bydd yn hwyluso trafodaeth â'r ddau barti i gytuno ar y cyflwr sydd i'w ddisgwyl ar yr adeg y daw'r contract meddiannaeth i ben gyda'r preswlydd sy'n gadael a'r disgwyliadau ar BCG o ran ail-addurno ac atgyweirio. Cytunir ar amserlen, a chadarnheir unrhyw drefniadau cysylltu interim.

Bydd BCG yn ceisio bodloni'r dewisiadau a nodir gan yr ymgeisydd ac ni fydd yn cynnig llety sy'n anaddas, neu sydd o fath neu mewn ardal y mae'r ymgeisydd wedi nodi y byddai'n annerbyniol.

Bydd BCG yn gefnogol o resymau go iawn dros wrthod llety ac ni fydd hyn yn effeithio ar y cais mewn achosion o'r fath. Fodd bynnag, pan bennir bod y rheswm dros wrthod yn afresymol, oherwydd ei fod yn bodloni anghenion a'r dewisiadau a nodir gan yr ymgeisydd, ni wneir mwy na dau gynnig rhesymol am lety, ar ôl i'r cais gael ei ganslo. Ni ellir gwneud unrhyw gais newydd am chwe mis, yn unol â'r Polisi Atal Dros Dro (*Atodiad C*).

4.5 Penderfyniadau Dyrannu – (Abertawe, Castell-nedd Port Talbot a Phen-y-bont ar Ogwr)

Bwriad BCG yw gwneud penderfyniadau dyrannu yn seiliedig ar ddod â'r budd mwyaf i'r ymgeisydd a'r gymuned. Mae rheoli dyraniadau yn fater cymhleth sydd â llawer o ofynion sy'n mynd yn groes i'w gilydd yn disgyn ar ysgwyddau'r Swyddog Tai Cymunedol o ran gwneud dyraniad sy'n gynaliadwy, yn briodol, yn fforddiadwy ac er budd yr aelwyd unigol a'r gymuned leol.

Mae Swyddogion Tai Cymunedol yn brofiadol o ran deall yr ardaloedd, y cymdogaethau a'r preswylwyr y maent yn eu gwasanaethu. Defnyddir yr arbenigedd hwn yn bennaf wrth wneud penderfyniadau dyrannu da, ac ymddiriedir ynddynt i ddefnyddio'u gwybodaeth, eu harbenigedd a'u craffter i wneud penderfyniadau teg ac ar sail gwybodaeth.

Cofnodir yr holl benderfyniadau dyrannu a chânt eu hadolygu gan reolwyr.

Caiff yr aelwydydd canlynol eu hystyried ar gyfer eiddo fel y nodir yn y tabl isod:

Math yr Eiddo	Disgrifiad / Nifer mwyaf o ddeiliaid	Cymhwysedd / Nifer lleiaf o ddeiliaid
Stiwidio	Stiwidio / 1 unigolyn	Un oedolyn
Fflat 1 ystafell wely /1 gwely 1 unigolyn	Un ystafell wely sengl / 1 unigolyn	Un oedolyn
Fflat 1 ystafell wely / 1 gwely 2 o bobl	Un ystafell wely ddwbl / 2 o bobl	Un oedolyn neu gwpl heb blant
Fflat 2 ystafell wely / 2 gwely 2 o bobl	Dwy ystafell wely sengl/ 2 o bobl	Un neu ddau oedolyn neu 1 oedolyn 1 plentyn 1 oedolyn ag anghenion mynediad

Commented [DE10]: This is not part of the current process, do we want to leave it in, in case we revert?

Commented [LB11]: I think we should push back if the person does not want the property and area can be quite vague

Commented [DE12]: Is this outside the nomination agreement, as some applicants are 'forced' to accept by HOT when we wouldn't ordinarily make the offer

Commented [LB13]: I think so we shouldn't be saying people have to take something they don't want

Commented [SP14]: Can we say this for the RCT properties? Just thinking about the cases that were discussed in the rents intervention and that RCT LA split the area in large areas

Commented [SP15]: Suggest replace with occupancy as the public may not know what occ stands for, or add to abbreviations at the start

Commented [SP16]: As above

Commented [SP17]: Should you add the access option here too like in the 2b3p?

Fflat 2 ystafell wely / 2 ystafell wely 3 o bobl	1 ystafell wely ddwbl ac 1 ystafell wely sengl / 3 o bobl	Un oedolyn neu gwpl heb blant. Un oedolyn neu gwpl ag anghenion mynediad Un oedolyn neu gwpl yn ogystal ag 1 plentyn neu unigolyn nad yw'n ddibynnydd.
Tŷ 2 ystafell wely / 2 ystafell wely 3 o bobl	1 ystafell wely ddwbl ac 1 ystafell wely sengl / 3 o bobl	Un neu ddau o oedolion ag anghenion mynediad Un oedolyn neu gwpl yn ogystal ag 1 plentyn neu unigolyn nad yw'n ddibynnydd.
Fflat 2 ystafell wely / 2 ystafell wely 4 o bobl	Dwy ystafell wely ddwbl / 4 o bobl	Un oedolyn neu gwpl heb blant. Un neu ddau o oedolion ag anghenion mynediad. Un oedolyn neu gwpl yn ogystal ag 1 plentyn neu unigolyn nad yw'n ddibynnydd. Un oedolyn neu gwpl yn ogystal â 2 o blant
Tŷ 2 ystafell wely / 2 ystafell wely 4 o bobl	Dwy ystafell wely ddwbl / 4 o bobl	Un neu ddau o oedolion ag anghenion mynediad. Un oedolyn neu gwpl yn ogystal ag 1 plentyn neu unigolyn nad yw'n ddibynnydd. Un oedolyn neu gwpl yn ogystal â 2 o blant
Tŷ 3 ystafell wely / 3 ystafell wely 4 o bobl	Un ystafell wely ddwbl a dwy ystafell wely sengl / 4 o bobl	Dau oedolyn ac un plentyn Un oedolyn neu gwpl a 2 o blant Tri oedolyn O leiaf 3 o bobl

Commented [LB19]: this is a non dependent

Commented [DE20]: We provide this description of a dependent on Typeforms, could we provide it in the policy please, for clarity?

*The definition of a dependent:
A dependent child
Any person aged 0 to 15 or a person aged 16 to 18 who's in full-time education and living in a family with their parent(s)/grandparent(s).
A dependent is also: An adult who is not a senior citizen that needs assistance in their day-to-day life.
Proof of dependents will be required.*

Commented [DE21]: this is a change to the most recent version of the policy. Does this mean that there doesn't need to be a child or dependent child? we could accept three adults (could be friends).

Commented [LB21R2]: yes

Commented [LB21R3]: They have to be one household so its not for shared housing could be adult siblings for example

Tŷ 3 ystafell wely / 3 ystafell wely 5 o bobl	Dwy ystafell wely ddwbl ac un ystafell wely sengl / 5 o bobl	Dau oedolyn ac un plentyn Un oedolyn neu gwpl a 2 o blant Tri oedolyn O leiaf 3 o bobl
Tŷ 4 ystafell wely / 4 ystafell wely 6 i 8 o bobl	Pedair ystafell wely ddwbl 8 o bobl Tair ystafell wely ddwbl/1 ystafell wely sengl 7 o bobl Dwy ystafell wely ddwbl/dwy ystafell wely sengl 6 o bobl	O leiaf 4 o bobl – aelwyd unigol
<i>Eiddo pobl hŷn (55+)</i> <i>Fflat 1 ystafell wely neu fflat 2 ystafell wely</i>	<i>Un ystafell wely sengl / 1 unigolyn</i> <i>Un ystafell wely ddwbl / 2 o bobl</i> <i>Dwy ystafell wely / 3 o bobl</i>	1 unigolyn ar gyfer pob un – Mae'n rhaid i'r unigolyn dros 55 mlwydd oed fod yn ddeiliad ar y contract – os yw'r ddeiliadaeth yn caniatáu, gall aelod o'r cartref fod yn ieuengach na 55 mlwydd oed.

Commented [SP22]: Change to 2 just for format consistency

Commented [SP23]: For staff reading this, this implies any 4 people eg 4 adults, which is ok but the 2 bed houses don't have this to imply that only adults with either access of fulltime children can live in a 2 bed house, not only adults

Commented [DE24]: 1 adult with 3 dependent children/dependent adults living there permanently

Commented [LB24R2]: I don't think they have to be dependent an adult child is a non dependent as would be a parent but doesn't necessarily need to have a care need for example.

Tabl 1 – Maint yr Eiddo a Chymhwysedd yr Aelwyd

Nodiadau:

- Rheolir aelwydydd sydd angen llety â nodweddion hynod arbenigol, e.e. hygyrch i ar gyfer cadeiriau olwyn, drwy'r cynllun ADAPT (yn berthnasol i Abertawe yn unig).
- Efallai y caiff aelwydydd sydd angen tai 'gofal ychwanegol' le yn ein cynlluniau yng Nghastell-nedd Port Talbot a byddant yn destun i'r Cais Gofal Ychwanegol a'r Weithdrefn Ddyrannu (*Atodiad E*).
- Efallai na fydd aelwydydd gyda phlant ifanc yn addas ar gyfer llety nad oes ganddo fynediad uniongyrchol at ardd, neu pan fo'r llety'n uwch na'r llawr gwaelod. Ymdrinnir â phob sefyllfa'n unigol a chaiff pob sefyllfa ei thrafod â'r ymgeisydd yn ystod yr ymweliad cartref.
- Efallai na fydd aelwydydd ag anifeiliaid anwes yn addas i rai llety. Ymdrinnir â phob sefyllfa'n unigol a chaiff pob sefyllfa ei thrafod â'r ymgeisydd yn ystod yr ymweliad cartref.
- Pan ystyrir aelwyd ar gyfer eiddo y'i pennir yn rhy fawr ar gyfer ei ofynion (yn ôl y dreth ystafell wely/cosb tanfeddiannu), mae'n rhaid i'r ymgeisydd/ymgeiswyr allu dangos ei fod yn gallu fforddio talu'r rhent llawn.
- Pan ystyrir aelwyd ar gyfer eiddo y'i hystyrir yn rhy fawr ar gyfer ei ofynion ond mae arno angen gwasanaethau gofalwr i fyw'n annibynnol, rhoddir ystyriaeth arbennig.
- Pan fo oedolion (yn sengl neu mewn cwpl) yn dymuno rhannu eiddo, gallwn gynnig llety y tu hwnt i'r paramedrau yn Nhabl 1. Ymdrinnir â phob sefyllfa'n unigol a chaiff pob sefyllfa ei thrafod â'r ymgeisydd yn ystod yr ymweliad cartref.
- Pan fo ymgeiswyr yn feichiog, cânt eu hystyried ar gyfer llety sy'n darparu llety o faint, lleoliad a dyluniad priodol i'r plentyn/plant a fydd yn cael eu geni.

Commented [SP25]: Guidance needed for CHOs to avoid repeat of the myth that no kids can live in flats like the recent complaint we had

Commented [LB26]: evidence like all other aspects but on initial application we take the details and confirm

Commented [SP27]: Is this on the applicants say so or is there evidence of due date etc required?

Commented [SP28]: This doesn't read right, is something missing?

Caiff llety o faint priodol ei ddarparu ar gyfer aelwydydd sydd wedi cynnwys plentyn neu blant ar y cais eu hystyried pan fo'r plentyn neu'r plant fel arfer yn byw yn aelwyd yr ymgeisydd yn unig. Pan fo plentyn yn byw gyda'r ymgeisydd am lai na hanner wythnos, a gall yr ymgeisydd ddangos rheswm arbennig dros fod angen llety mwy, efallai y caiff llety o'r fath ei gynnig.

Ni fydd BCG fel arfer yn tanfeddiannu eiddo a bydd yn blaenoriaethu ymgeiswyr y mae eu haelwyd yn cyfateb i faint yr eiddo fel y diffinnir (gweler Tabl 1). Pan fo'r eiddo wedi'i danfeddiannu, mae'n rhaid i'r ymgeisydd allu dangos fod ganddo'r gallu i dalu'r rhent a'r taliadau gwasanaeth yn llawn. Dyma rai o'r eiddo y gellir eu tanfeddiannu:

Commented [SP29]: Do you want to add " and any applicable service charges"?

- Llety i bobl hŷn (55+) dan rai amgylchiadau
- Ardaloedd neu eiddo heb fawr o alw amdanynt
- Ardaloedd sy'n destun polisi gosod lleol cymeradwy (e.e. ardaloedd heb fawr o alw amdanynt)
- Eiddo sy'n destun polisi dyrannu arbennig cymeradwy
- Amgylchiadau eraill (e.e. nid oes opsiwn arall ar ôl ar y gofrestr dai berthnasol, ystyriaethau rheoli tai penodol, symud eiddo i alluogi gwaith adfer, rhesymau meddygol sy'n gwneud defnyddio ystafelloedd gwely ar wahân yn angenrheidiol neu mae'r ymgeisydd angen llety i ofalwr)

Cofnodir yr holl gynigion a phenderfyniadau dyrannu ar y system gan y Swyddog Tai Cymunedol sy'n rheoli'r broses ddyrannu.

Bydd dyraniadau a wneir yn uniongyrchol gan BCG yn amodol ar y pethau hyn:

- Y dewisiadau a nodir gan yr ymgeisydd o ran math, maint a lleoliad yr eiddo.
- Sicrhau'r 'ymgeisydd cywir ar gyfer yr eiddo cywir'; bydd yn hyn benodol i eiddo, ardal ac aelwyd ond mae materion y caiff eu hystyried yn cynnwys cynnal cysylltiadau lleol, gwell fforddiadwyedd, pellter i ganolfannau diwylliannol pwysig, cyfraniad i gymuned leol, ac ati.

Bydd yr holl ddyraniadau'n amodol ar y pethau hyn:-

- Goblygiadau rheoli tai'r dyraniad; lle byddai dyrannu eiddo i ymgeisydd yn effeithio'n negyddol ar fwynhad heddychlon y cymdogion, efallai na wneir dyraniad o'r fath.

Bydd BCG yn ystyried y cynnig llety yn rhesymol pan:

- Fo'n bodloni'r gofynion a'r dewisiadau a nodwyd gan yr ymgeisydd o ran math, maint a lleoliad yr eiddo
- Fo o safon resymol o ran edrychiad a glendid; a
- Nad oes unrhyw reswm rhesymol arall i atal yr ymgeisydd rhag derbyn y cynnig am lety.

4.6 Enwebiadau Awdurdod Lleol

Bydd BCG yn rhoi cartref i enwebeion yr awdurdod lleol wrth gyflawni ei ddyletswydd i ymgeisydd digartref dan Ddeddf Tai (Cymru) 2014 drwy gytundeb ffurfiol gyda'r awdurdod lleol, neu yn unol â'r Cylchlythyr priodol a/neu unrhyw gytundeb ffurfiol neu anffurfiol gyda'r awdurdod lleol, a lle mae enwebeion o'r fath ar gofrestr dai yr awdurdod lleol yn unol â Deddf Tai (Cymru) 2014 (i'w diweddarau).

Bydd BCG yn gweithio i fodloni gofynion ei awdurdodau lleol partner drwy drefniadau enwebiadau gyda nhw. Mae'r rhain yn wahanol mewn awdurdodau gwahanol yn aml, ond bydd BCG yn ceisio eu cynorthwyo i fodloni eu dyletswyddau i gartrefu ymgeiswyr cymwys o fewn yr holl amserlenni perthnasol.

Commented [SP30]: Change to BG

Bydd BCG yn cydweithio ag awdurdodau lleol i atal digartrefedd, ac ymateb iddo. Byddwn yn agored i geisiadau uniongyrchol yn Abertawe, Castell-nedd Port Talbot a Phen-y-bont ar Ogwr ac yn cyfeirio at Ceisio Cartref RhCT a Chanfod Cartref Sir Gâr yn RhCT a Sir Gaerfyrddin. Byddwn yn cyfeirio ymgeiswyr digartref neu'r rhai sydd o bosibl yn ddigartref at ystod o asiantaethau, yn ogystal â'u cyfeirio at yr awdurdod lleol.

Bydd unigolion sy'n ddigartref ac yn byw ar y stryd yn cael arweiniad a chânt eu cyfeirio at y sefydliadau cymorth priodol a thimau opsiynau tai'r awdurdod lleol. Bydd BCG hefyd yn cynnig llety i ymgeiswyr drwy'r broses enwebu, ac mae hyn yn cynnwys ymgeiswyr sy'n cyflwyno'u hunain fel rhai 'heb gartref sefydlog' (NFA) neu bobl sy'n byw mewn hosteli neu loches brys neu dros dro. Bydd BCG hefyd yn rhoi llety i bobl sy'n chwilio am loches yn y DU pan fo hyn yn rhan o gynllun cydnabyddedig, gyda chefnogaeth yr awdurdod lleol.

4.7 Cyn-aelodau'r Lluoedd Arfog

Mae BCG wedi ymrwmo i weithio mewn partneriaeth gydag awdurdodau lleol i'w cynorthwyo i gyflawni eu dyletswyddau i gyn-aelodau'r lluoedd arfog.

Commented [SP31]: Change to BG

4.8 Tai â Chymorth (SY'N CYNWYS LLOCHES RHAG CAM-DRIN DOMESTIG)

Mae BCG yn rhoi cyfrifoldebau rheoli tai ar waith i reoli asiantiaid yn unol â'u cytundeb rheoli.

Mae BCG wedi ymrwmo i gynorthwyo preswylwyr cynlluniau â chymorth i symud i mewn i lety annibynnol. Byddwn yn ceisio hwyluso'r broses symud i'r llety annibynnol ar gyfer yr holl breswylwyr mewn tai â chymorth drwy strategaeth symud ymlaen. Mae BCG yn cydnabod bod y rhan fwyaf o ymgeiswyr sy'n cael eu cyfeirio drwy strategaeth symud ymlaen yn bobl sengl, ond mae'r polisi'n berthnasol i bob aelwyd. Caiff preswylwyr mewn tai â chymorth eu hailgartrefu drwy'r strategaeth yn unig ac ni chânt eu hailgartrefu drwy gais uniongyrchol nac atgyfeiriad uniongyrchol gan y cynllun tai â chymorth oni bai:

- Nad oes strategaeth symud ymlaen ffurfiol
- Bod strategaeth symud ymlaen ffurfiol ond nad yw, ym marn y BCG, yn bodloni anghenion preswylwyr mewn tai â chymorth
- Ym marn BCG, gall yr ymgeisydd reoli contract meddiannaeth diogel yn foddhaol ac yn annibynnol
- Ym marn BCG, mae cymorth priodol ar waith am gyfnod digonol i alluogi'r preswlydd i reoli contract meddiannaeth diogel yn foddhaol.

4.9 Llety Dros Dro

Gall BCG ddarparu llety dros dro i breswylwyr asiantaethau eraill sydd angen eu hailgartrefu i alluogi gwneud gwaith adfer neu wella yn eu cartrefi.

4.10 Gofal Ychwanegol

Mae BCG yn darparu llety 'gofal ychwanegol' mewn dau gynllun pwrpasol yng Nghastell-nedd Port Talbot. Dyrannir y cartrefi hyn ar y cyd â Chyngor Bwrdeistref Castell-nedd Port Talbot ac fe'i disgrifir yn fanwl yn Atodiad E.

4.11 Trosglwyddiadau, Symudedd a Phrynu

Bydd BCG yn ymdrechu i fodloni gofynion ei breswylwyr drwy ei bolisi trosglwyddo, (sy'n rhan o'r Polisi Rheoli Tai mwy), ei gyfranogiad mewn cynlluniau symudedd cydnabyddedig a thrwy unrhyw gynllun prynu statudol.

Commented [DE32]: Do we need to reference the difference in terminology for former RHA & Coastal - and RCT via home finder (I think they can do 10% managed 'transfers')

Commented [LB32R2]: will reference this in the housing management policy on transfers

4.12 Gwybodaeth Ffug

Pan fo ymgeisydd yn darparu gwybodaeth ffug neu wybodaeth gamarweiniol, a phan gaiff gwybodaeth o'r fath effaith sylweddol ar y cais, efallai y bydd hyn yn digwydd:

- Pan luniwyd contract meddiannaeth eisoes, cyhoeddir gweithdrefnau i adennill meddiant o'r eiddo;
- Pan gynigiwyd llety, ond nas luniwyd contract meddiannaeth, caiff y cynnig hwnnw ei dynnu'n ôl, yr asesiad ei ddiwygio i adlewyrchu'r angen am dŷ yn gywir, a gohirio'r cais am chwe mis, neu
- Cyn unrhyw gynnig ar gyfer llety, diwygio'r asesiad i adlewyrchu'r angen am dŷ yn gywir a gohirio'r cais am chwe mis.

4.13 Gweithdrefn Apelio

Os nad yw'r ymgeisydd yn fodlon â'r asesiad neu hoffai eglurder ar yr asesiad, gall sgwrsio ag aelod o'r Tîm Tai Cymdogaeth i ail-asesu ei amgylchiadau.

Gall ymgeiswyr sy'n parhau'n anfodlon â'u hasesiad neu sy'n anhapus gyda'r ffordd yr ymdriniwyd â'u cais neu maent yn ystyried bod BCG, mewn rhyw ffordd, wedi gwahaniaethu yn eu herbyn gwyno drwy ddefnyddio'r Polisi Gwyno.

4.14 Cydraddoldeb ac Amrywiaeth

Mae BCG wedi ymrwymo i gyfleoedd cyfartal a gweithredir y polisi hwn yn deg ac yn gyfartal. Ni fydd BCG yn gwahaniaethu, yn aflonyddu nac yn gwneud cam ag unrhyw ddiodefwr, tyst, troseddwr honedig nac unrhyw un arall sydd ynghlwm ar sail unrhyw nodwedd(ion) gwarchoddedig.

Dyma'r nodweddion gwarchoddedig dan y Ddeddf Cydraddoldeb:

Oedran	Beichiogrwydd a Mamolaeth	Rhyw
Anabledd	Hil	Cyfeiriadedd Rhywiol
Ailbennu rhywedd	Crefydd neu Gred	Statws Priodasol / Partneriaeth Sifil

Commented [SP33]: Change to Equality.

Commented [SP34]: Change to or?

Mae'n rhaid i BCG, wrth roi ei swyddogaethau rheoli tai ar waith, roi sylw gofalus i'r angen i wneud y pethau canlynol:

- cael gwared ar wahaniaethu, aflonyddu, erledigaeth ac unrhyw ymddygiad arall a waherddir gan neu than y Ddeddf hon;
- gwella cyfleoedd cyfartal rhwng pobl sy'n rhannu nodwedd warchoddedig berthnasol a'r bobl nad ydynt yn ei rhannu;

Mae hyn yn cynnwys yr angen i wneud y pethau hyn:

- cael gwared ar yr anfanteision i'r bobl sy'n rhannu nodwedd warchoddedig berthnasol o ran anfanteision sy'n gysylltiedig â'r nodwedd honno, neu leihau'r anfanteision;
- cymryd camau i fodloni anghenion y bobl sy'n rhannu nodwedd warchoddedig berthnasol sy'n wahanol i anghenion y bobl nad ydynt yn ei rhannu;

(iii) annog y bobl sy'n rhannu nodwedd warchoddedig berthnasol i gymryd rhan mewn bywyd cyhoeddus neu mewn unrhyw weithgaredd arall y mae cyfranogiad gan bobl o'r fath yn isel iawn.

- c) mabwysiadu cysylltiadau da rhwng pobl sy'n rhannu nodwedd warchoddedig berthnasol a'r bobl nad ydynt yn ei rhannu.

Mae hyn yn cynnwys yr angen i wneud y pethau hyn:

- (i) mynd i'r afael â rhagfarn, a
- (ii) hyrwyddo dealltwriaeth.

Nid awdurdod cyhoeddus ydym ni, ond rydym yn rhoi swyddogaethau cyhoeddus ar waith pan rydym yn dyrannu a rheoli tai cymdeithasol. Mae hyn yn golygu bod rhaid i ni ystyried y materion a drafodir uchod.

Gall cydymffurfio â dyletswyddau yn yr adran hon gynnwys trin rhai pobl yn fwy ffafriol na phobl eraill; ond nid ystyr hynny yw caniatáu ymddygiad a fyddai fel arall wedi'i wahardd gan neu than y Ddeddf hon.

5. Monitro a mesurau

Sylfaen yr holl ddysgu ac astudio yw data o ansawdd ac mae BCG yn ymrwymo i gadw cofnodion rheoli tenantiaeth cymesur, pwrpasol, sy'n canolbwyntio ar bobl. Rydym yn ymdrechu i greu mesurau arweiniol i allu gweithredu yn ôl yr angen a mesurau ar sail y gorffennol sy'n astudio sut rydym yn perfformio i bwrpas.

Cofnodir mesurau i ddeall manylion penodol sy'n ymwneud â pherfformiad rheoli tai a chaiff y rhain eu hadolygu'n rheolaidd mewn timau ac ar lefel reoli.

6. Polisiau cysylltiedig

Polisi Rheoli Tai

Polisi Rheoli Rhent

Polisi Cwynion

7. Deddfwriaeth berthnasol

Mae'r polisi hwn yn adlewyrchu ac yn cadw at ystod o ofynion deddfwriaethol. Mae'r rhain yn cynnwys:

- Deddf Tai 1988
- Deddf Tai 1996
- Deddf Tai 2004
- Deddf Tai (Cymru) 2014
- Y Rheoliadau Cyffredinol ar Ddiogelu Data (GDPR), Deddf Diogelu Data 2018, Deddf Diogelu Data 1998
- Deddf Data (Defnydd a Mynediad) 2025
- Deddf Ombwdsmon Gwasanaethau Cyhoeddus (Cymru) 2019
- Deddf Diddymu'r Hawl i Brynu a Hawliau Cysylltiedig (Cymru) 2018
- Deddf Rheoleiddio Landlordiaid Cymdeithasol Cofrestredig (Cymru) 2018

Commented [SP35]: Lettings rather than tenancy management as it's the lettings policy?

Commented [SP36]: Do you want to add complaints as you have mentioned it if not happy the lettings process?

- Deddf Cydraddoldeb 2010
- Deddf Gwasanaethau Cymdeithasol a Llesiant (Cymru) 2014
- Deddf Rhentu Cartrefi (Cymru) 2016

8. Datganiad diogelu data

Gweithreda BCG Bolisi Diogelu Data penodol sy'n llywodraethu sut y bydd y sefydliad yn rheoli'r gwaith o gasglu, cadw, prosesu, rheoli a chael gwared ar ddata personol a data categori arbennig unigolion. Dyluniwyd y polisi i ymgorffori'r gofynion cyfreithiol a gynhwysir yn Neddf Diogelu Data 2018, y Rheoliad Cyffredinol ar Ddiogelu Data, Deddf Data (Defnydd a Mynediad) 2025 a chanllawiau ac arferion gorau a gyhoeddir gan Swyddfa'r Comisiynydd Gwybodaeth.

Commented [SP37]: Change to BG

9. Y Gymraeg

Mae'r Grŵp yn cydnabod y gall aelodau'r cyhoedd fynegi eu barn a'u hanghenion yn well pan gânt wneud hynny yn yr iaith o'u dewis. Felly, byddwn yn sicrhau bod gwasanaethau ar gael drwy gyfrwng y Gymraeg os oes cais am hynny, a'u bod o ansawdd dda ac yn cael eu darparu'n brydlon.

10. Gwiriad Asesu Effaith ar Gydraddoldeb

Beth yw'r gweithgareddau o ddydd i ddydd dan y polisi, swyddogaeth, penderfyniad neu'r broses hon?

Gosod Cartrefi.

A ydych chi'n asesu newidiadau i un o'r polisiau, arferion, penderfyniadau neu wasanaethau canlynol?	Ticiwch Yma
Penderfyniad strategol ar gyllideb	
Gweithgaredd creu grant	
Newid i gyflawni gwasanaeth	
ASB	
Atgyweiriadau, gwaith cynnal a chadw a/neu Safon Ansawdd Tai Cymru	
Rhent	
Dyraniadau neu osodiadau	
Polisi recriwtio neu dalu	
Cyfathrebu neu gyswllt â thenantiaid	
Polisi neu benderfyniad sy'n effeithio ar denantiaid, gweithwyr neu'r gymuned ehangach	
Polisi neu arfer mawr sy'n effeithio'n sylweddol ar sut y cyflawnir swyddogaethau o ran pobl â nodweddion gwarchoddedig	
Mae'n berthnasol i weithgareddau y dangoswyd yn flaenorol eu bod yn bwysig i nodweddion penodol	
Mae'n berthnasol i bolisi/arfer lle mae posibilrwydd sylweddol o leihau anghydraddoldeb neu wella canlyniadau	
Mae'n berthnasol i faes sydd ag anghydraddoldebau hysbys e.e. tai hygrych, bylchau cyflog, aflonyddu ar sail hil neu homoffobia, cyfathrebu	
Mae'n berthnasol i faes sydd â diffyg data, tystiolaeth neu ymchwil cyhoeddedig	

Os oes tic wrth unrhyw un o'r uchod – ewch ymlaen i'r Asesiad llawn o'r Effaith ar Gydraddoldeb (i ddilyn y dudalen hon)

A oes angen Asesiad llawn o'r Effaith ar Gydraddoldeb?

Nac oes

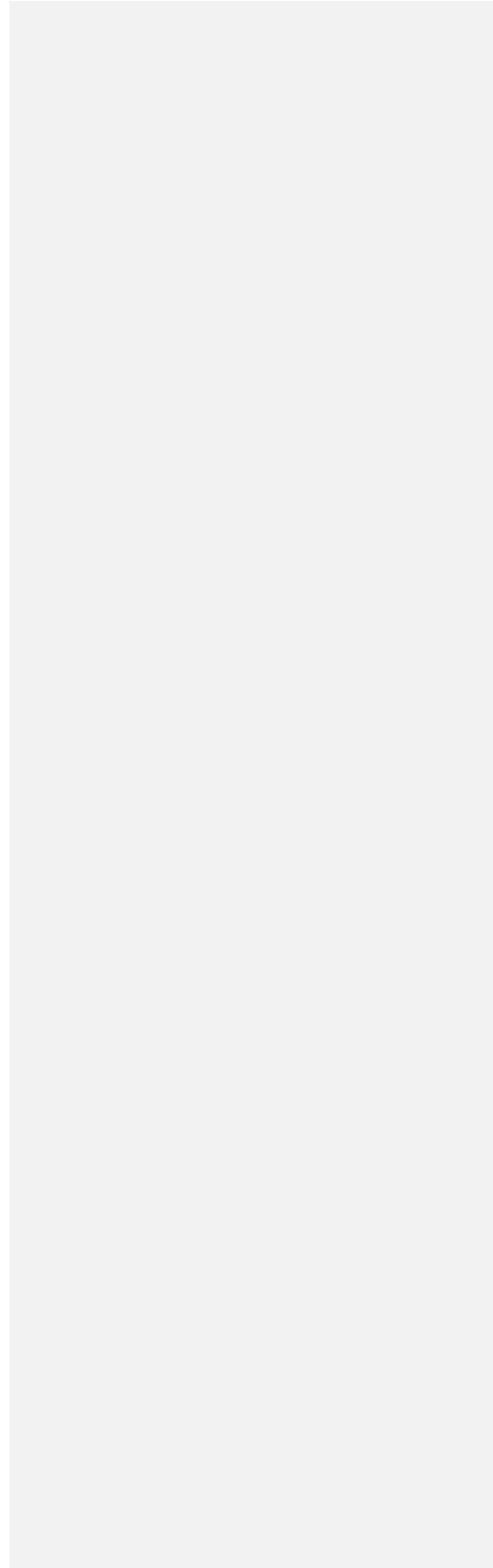
Os nad oes angen Asesiad llawn o'r Effaith ar Gydraddoldeb, eglurwch y penderfyniad yn y bwlch isod:

Nid yw prosesau'n cael eu newid. Mae'n dod â pholisiau RHA blaenorol a Coastal blaenorol ynghyd ac yn diweddarau manylion cyswllt a theitlau swyddi. Nid oes unrhyw newid i sut y dyrannir eiddo.

Commented [SP38]: Add the former?

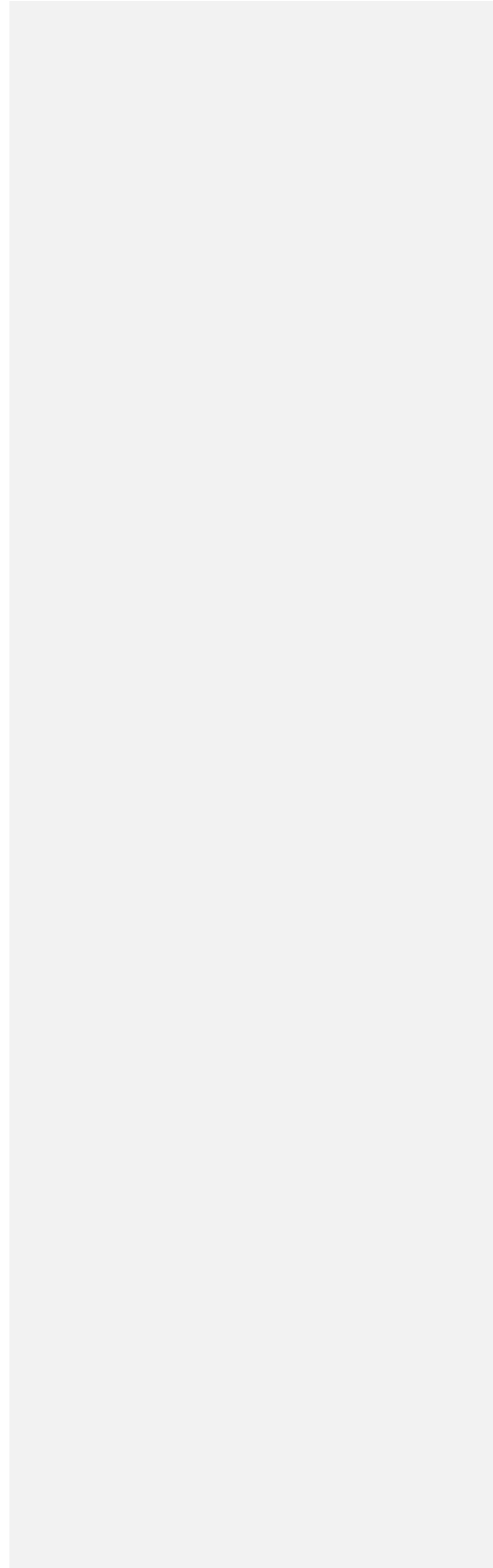
Cwblhawyd gan: Louise Bolam

Dyddiad: 10^{fed} Medi 2025



11. Cwynion, anghydfod a phryderon

Gellir cwyno am unrhyw agwedd ar sut y mae BCG yn gwneud penderfyniadau ac yn rhoi'r polisi hwn ar waith drwy bolisi gwyno'r cwmni. Mae modd gwneud hynny drwy gysylltu â Beacon dros y ffôn, drwy e-bost, sgwrs fyw neu drwy anfon llythyr.



ATODIAD A(i) – MEINI PRAWF YMGEISIO (Cais uniongyrchol yn Abertawe, Castell-nedd Port Talbot a Phen-y-bont ar Ogwr)

Mae'n rhaid i geisiadau ar gyfer anghenion cyffredinol fodloni o leiaf 3 o'r 7 maen prawf a gofynion y Polisi Gosod i fod yn gymwys am dŷ.

1. Diogelwch deiliadaeth

- Caiff y cartref ei rentu gan Landlord Preifat ac mae ganddo gontract meddiannaeth safonol
- Mae'r ymgeisydd yn byw gyda ffrindiau neu deulu
- Mae'r cartref presennol yn cael ei adfeddu neu nad oes ganddo'r hawl i aros ynddo
- Mae'r ymgeisydd yn byw mewn llety clwm ac mae'r gyflogaeth yn dod i ben

2. Rhannu Cyfleusterau

Pan mae gan y cartref gyfleusterau a rennir fel ystafell ymolchi, cegin ac mae'r rhain yn niweidiol i ansawdd bywyd yr ymgeisydd. Mae'r ymgeisydd yn rhannu cyfleusterau gydag aelwyd arall nad yw'n rhan o'r cais.

3. Cyflwr yr eiddo

Pan fo cyflwr yr eiddo yn niweidiol i iechyd neu les.

4. Gorlenwi a thanfeddiannu

Wrth asesu gorboblogi neu danfeddiannu, bydd BCG yn cymharu nifer yr ystafelloedd gwely yn llety'r ymgeisydd â maint yr aelwyd a nifer yr ystafelloedd gwely sydd eu hangen ar gyfer yr aelwyd honno. Cyfeiriwch at Dabl 1 y Polisi Gosod.

5. Fforddiadwyedd

- Pan fo'r rhent neu'r morgais y tu hwnt i fodd yr ymgeisydd.
- Pan fydd yr ymgeisydd mewn sefyllfa ariannol llawer yn well mewn eiddo BCG.

6. Mynediad i Waith

- Pan all yr ymgeisydd ddangos:
 - Ei fod yn gyflogedig am o leiaf 16 awr yr wythnos; neu
 - Bod ganddo gynnig am gyflogaeth; neu
 - Mae wedi bod mewn cyflogaeth yn ddiweddar; neu
 - Mae ar gynllun hyfforddiant yn seiliedig ar waith yn llawn amser.
- Ac mae angen iddo symud am un o'r rhesymau canlynol:
 - Byw yn agos at gysylltiadau trafniadaeth gyhoeddus neu'r cyflogwr i gwtogi costau teithio ac amser teithio;
 - Gallu cyrchu gofal plant i allu gweithio;
 - Bod rhaid iddo adael ei lety presennol ond mae angen iddo barhau yn yr ardal am resymau cyflogaeth.
- I gadarnhau'r uchod, bydd gofyn i'r ymgeisydd ddarparu copïau o slipiau cyflog, neu gadarnhad

ysgrifenedig o unrhyw gynnig swydd gan y cyflogwr, neu fanylion y cynllun hyfforddiant seiliedig ar waith. Pan fo'r ymgeisydd yn hunangyflogedig, bydd angen iddo ddarparu copïau diweddar o gyfrifon, ffurflenni treth neu ddogfennau tebyg eraill.

7. Anghenion Meddygol/Cymorth

- Pan fo'r eiddo presennol yn niweidiol i iechyd neu les.
- Diffinnir anghenion cymorth fel y rhai pan fo'r ymgeisydd angen cymorth proffesiynol i allu rheoli contract meddiannaeth.
- Dyfarnir y meini prawf ar gyfer anghenion cymorth dim ond pan fo tystiolaeth gan asiantaeth gefnogol yn cadarnhau hynny ac yn pennu hynny yn ystod yr ymweliad cartref.

Meini Prawf Cymhwyso ar gyfer mathau eraill o lety:-

Llety sy'n addas i bobl hŷn na 55 mlwydd oed

- Unrhyw ymgeisydd sy'n hŷn na 55 mlwydd oed ac sy'n bodloni gofynion y Polisi Gosod

Ymgeisydd sydd ag anabledd corfforol ac angen nodweddion dyluniad arbennig

- Caiff ymgeiswyr sydd â gofynion am addasiadau mwy cymhleth neu o'r radd flaenaf eu cyfeirio at ADAPT (Abertawe yn unig)
- Caiff cais ymgeiswyr sydd â gofynion am addasiadau mwy syml neu ben isaf eu rheoli drwy'r polisi hwn

Commented [DE39]: State that this is for Swansea only

ATODIAD A(ii) – MEINI PRAWF YMGEISIO AM BARTNERIAETH TAI CYMRU (WHP) a Rhentu Canolradd

Meini Prawf

- Mewn cyflogaeth sy'n rhesymol ddiogel
- Ystod incwm – lennill £23,000 o incwm (cyfwerth ag 1 oedolyn yn ennill isafswm cyflog llawn amser 2025, wrthi'n cael ei adolygu)
- Yn dangos y gallu i dalu'r rhent o incwm yr aelwyd

Mae gofyn i ymgeiswyr naill ai fyw neu weithio yn y fwrdeistref y maent yn gwneud cais ar ei chyfer a bod ganddynt angen am dŷ sy'n cael ei fodloni drwy ddiwallu un o'r meini prawf hyn;

- Llety presennol yn anfforddiadwy
- Diffyg sicrhad yn y ddeiliadaeth
- Nid yw'r llety yn briodol ar gyfer anghenion yr aelwyd
- Angen bod yn agosach at swydd

D.S. Ein nod fydd canfod yr unigolyn gorau ar gyfer math yr eiddo, ond byddwn yn caniatáu tanfeddiannu o un ystafell wely. Mae'r uchod yn destun i newid

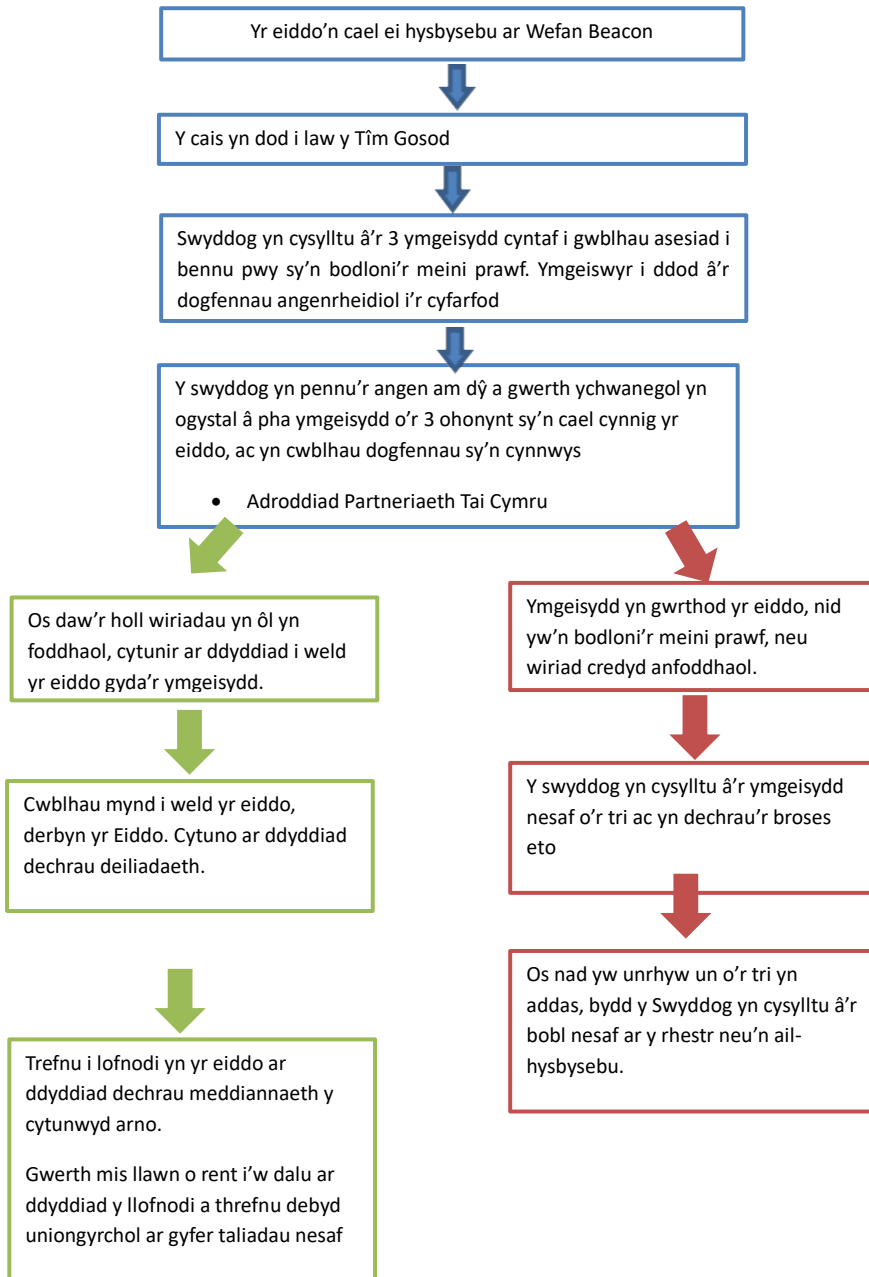
Os na chawn fynegiannau o ddiddordeb gan ymgeiswyr sy'n gweithio neu'n byw yn y fwrdeistref ar ôl hysbysebu'r eiddo am gyfnod o amser, fe ystyriwn geisiadau o ardaloedd eraill os bodlonir un maen prawf arall

Commented [SP40]: Haven't seen anything about intermediate rent properties are we still offering those? Do we need to add anything for them?

Commented [LB41]: the change to 23k is not yet approved

Commented [SP42]: Think CST are still advising £17k???

Proses Ymgeisio am eiddo | Partneriaeth Tai Cymru



Commented [LB43]: yes

Commented [DE44]: I'm not sure what the WHP report is, is this the home visit form?

Commented [SP45]: Do we not do any home visits it only mentions office meeting with evidence?

Atodiad B - Amgylchiadau Eithriadol

Nid oes un diffiniad o "amgylchiadau eithriadol" ac ystyrir pob achos ar ei rinweddau ei hun. Fodd bynnag, fel arweiniad, gall yr enghreifftiau canlynol gael eu cynnwys fel amgylchiadau eithriadol pan gânt eu hystyried â'r holl ffactorau tai ac argaeledd tebygol y llety.

- Mae'r llety presennol mor niweidiol i iechyd yr ymgeisydd y gallai parhau i fyw ynddo arwain at broblem feddygol hirdymor a difrifol. Noder, efallai y caiff ymgeiswyr sydd â phroblemau hygrychedd oherwydd anabledd eu cyfeirio at ADAPT
- Mae'r ymgeisydd yn dioddef aflonyddu a bygylu difrifol, ac fe all yr heddlu neu asiantaeth gydnybyddedig gadarnhau hynny a byddai ail-gartrefu'n darparu'r ymgeisydd â llety diogel.
- Ni all yr ymgeisydd ddarparu cartref i blentyn pan fyddai disgwyl rhesymol iddo fyw gyda'r ymgeisydd yn barhaol a phan nad oes llety rhesymol arall ar gael i'r plentyn
- Nid oes gan yr eiddo y mae'r ymgeisydd yn byw ynddo ystafell ymolchi/toiled y byddai'n rhesymol ddisgwyliedig i'r ymgeisydd eu defnyddio
- Mae'r ymgeisydd rhwng 16 a 18 mlwydd oed ac mae angen llety annibynnol arno, gyda neu heb gymorth gan asiantaeth broffesiynol.

Pennir amgylchiadau eithriadol gan y Rheolwr Tai Cymunedol.

Atodiad C – Polisi Gwahardd Dros Dro

CYSWLLT

Pan nad yw BCG yn gallu cael gafael ar yr ymgeisydd, tynnir y cais/cynnig yn ôl.

GWYBODAETH FFUG

Pan fo'r ymgeisydd yn darparu gwybodaeth ffug neu gamarweiniol sy'n cael effaith sylweddol ar y cais, caiff y cais ei ohirio am chwe mis.

GWRTHOD CYNNIG

Pan bennir nad yw'r rheswm dros wrthod yn rhesymol oherwydd mae'n bodloni'r anghenion a'r dewisiadau a nodwyd gan yr ymgeisydd ac nad oes mwy na dau gynnig rhesymol am lety wedi'u gwneud, caiff y cais ei ganslo. Ni ellir gwneud cais newydd am chwe mis.

TORRI AMODAU YN FLAENOROL

Ystyrir ceisiadau lle mae unrhyw aelod o'r aelwyd wedi cael ei droi allan o'r tŷ rhent, yn ystod y pum mlynedd diwethaf, oherwydd ymddygiad niwsans ac/neu ymddygiad gwrthgymdeithasol, ôl-ddyledion neu ddefnyddio'r llety at ddibenion anghyfreithlon yn unigol. Efallai y caiff ei wrthod, ei atal dros dro neu ei dderbyn yn ddibynnol ar yr amgylchiadau unigol a rhinweddau'r achos.

Bydd BCG yn ymdrin â phob achos yn ôl ei rinweddau a bydd yn caffael adroddiad gan y landlord blaenorol i bennu natur y toriad a'r camau a gymerwyd gan y landlord yn sgil y toriad hwnnw. Bydd hefyd yn ystyried unrhyw gamau a gymerwyd gan yr unigolyn i fynd i'r afael â'r toriad.

Pan fo'r Swyddog Tai Cymunedol yn fodlon bod yr unigolyn yn debygol o dorri amodau yn y dyfodol, dylid cyfeirio hyn at y Rheolwr Tai Cymunedol i wneud y penderfyniad terfynol ar a yw'r unigolyn yn cael ei atal rhag ymgeisio.

CYNALIADWYEDD CONTRACT MEDDIANNAETH

Efallai y bydd cais ymgeisydd yn cael ei atal dros dro os na fydd yn gallu, ym marn y BCG, gadw at contract meddiannaeth yn foddhaol, heb gymorth priodol.

I ddechrau, bydd BCG yn ceisio pennu anghenion cymorth yr ymgeisydd a bydd yn argymhell bod yr ymgeisydd yn cael ei gynnwys ar gynllun tai â chymorth.

Pan nad oes cynllun tai â chymorth priodol, efallai y bydd BCG yn dyfarnu contract safonol cyfnod penodol os yw'n ystyried bod hynny'n briodol.

Pan fo'r Rheolwr Tai Cymunedol yn fodlon nad oes gan yr unigolyn y gallu i reoli contract meddiannaeth o unrhyw fath, ac nad oes pecyn cymorth ar gael, efallai y caiff cais yr unigolyn ei ohirio.

Commented [SP46]: Is BCG or another word missing here?

ÔL-DDYLEDION BLAENOROL

Pan fo un o breswylwyr blaenorol BCG dan sylw, ac y talwyd yr ôl-ddyledion blaenorol, efallai y caiff y cais ei dderbyn yn unol â'r Polisi Gosod.

Pan fo ôl-ddyledion yn ddyledus o hyd a phan fo cynllun talu wedi'i gytuno arno i dalu'r ôl-ddyledion, efallai y caiff y cais ei dderbyn ond caiff dyfarnu unrhyw lety ei ohirio tan fod yr unigolyn wedi dangos ymrwymiad i dalu'r ôl-ddyledion blaenorol.

Pan fo ôl-ddyledion i landlord arall yn ddyledus, efallai y caiff y cais ei dderbyn os yw'r Rheolwr Tai Cymunedol yn fodlon na fydd ôl-ddyledion yn cronni mewn unrhyw ddeiliadaeth yn y dyfodol a bod yr ymgeisydd wedi cytuno ar gynllun talu â'r landlord blaenorol, ac mae'n cynnal y cynllun hwnnw. Yn RhCT, ystyrir ôl-ddyledion blaenorol fel rhan o'r broses ymgeisio i ymuno â chofnod ceisio cartref RhCT.

CADW COFNODION

Bydd BCG yn cadw cofnodion o geisiadau y'u hataliwyd dros dro, a chânt eu hadolygu gan y Pennaeth Cymdogaeth bob chwarter.

CWYNION

Gall unrhyw unigolyn y'i ataliwyd dros dro rhag gwneud cais gwyno drwy'r Polisi Cwyno.

Atodiad D – Cynllun Byw mewn Dinas

Mae Beacon Cymru yn falch o fod yn bartner blaenllaw o ran adfywio canol trefi a dinasoedd yn ne Cymru. Diben gwahaniaethu'r tai hyn o weddill ein tai yw annog pobl sy'n gweithio, astudio neu hyfforddi (neu'n bwriadu gwneud hynny) i fyw'n fforddiadwy yng nghanol y ddinas.

Rydym ni o'r farn bod manteision sylweddol i fyw yn y lleoliadau o'r math hyn, sy'n cynnwys:

- Agos at gyflogaeth, hyfforddiant ac addysg
- Cysylltiadau trafndiaeth gyhoeddus rhagorol
- Poblogaeth sy'n fwy amrywiol o ran ethnigrwydd a diwylliant
- Siopau ac amwynderau lleol o fewn cyrraedd
- Gweithgareddau crefyddol, chwaraeon, a gweithgareddau celfyddydau a diwylliannol o fewn cyrraedd
- Theatrau, bwytai, tafarndai a chlybiau nos o fewn cyrraedd

Mae gan gynlluniau yr ydym wedi'u datblygu mewn canol trefi a chanol dinasoedd y buddion hyn yn aml:

- Parcio diogel
- Mynediad drwy fideo
- Iardiau, balconïau a therasau preifat
- Gwylwyr

Rhestrir y cynlluniau a'r eiddo canlynol fel ein tai 'Byw yn y Ddinas'.

- Strand Court
- Strand Mews
- Castle Quarter
- Stryd Fawr Abertawe
- Wind Street
- Canol Tref Port Talbot (yn cynnwys y Tollty)
- Canol Tref Castell-nedd (yn cynnwys Harlequin Court)
- Leonard Charles
- Chwarter Trefol

Rydym ni'n deall nad yw pawb am fyw yn yr ardaloedd hyn. Er enghraifft, gallai byw mewn canol trefi a chanol dinasoedd olygu rhagor o swm o safleoedd masnachol. Rydym ni'n deall nad yw rhai pobl yn gweld yr ardaloedd hyn fel rhai sy'n addas i fywyd teuluol, fodd bynnag, mae rhai yn teimlo bod cyrchu adnoddau lleol yn hawdd yn gwella bywyd teuluol. Rydym yn awyddus i wella ein dyluniadau adeiladau ac ystadau yn barhaus i barhau i ddenu llawer o bobl wahanol i fyw yn ein cartrefi mewn lleoliadau canolog a marchnata cynlluniau 'byw yn y ddinas' yn unol â hynny.

Atodiad E – Ceisiadau Gofal Ychwanegol a Gweithdrefnau Dyrannu

Bwriadir y weithdrefn hon fel dull newydd wrth i ddau gynllun Gofal Ychwanegol yn Beacon yng Nghastell-nedd Port Talbot bontio o gynlluniau gwarchod yn bennaf i fodel gofal ychwanegol mwy traddodiadol. Cytunir y bydd yn cymryd peth amser, ac yn ystod y cyfnod pontio, caiff y weithdrefn hon ei hadolygu gan y ddau barti a'i diwygio yn ôl yr angen.

Y bwriad yw bod y ddau gynllun Tai â Chymorth Ychwanegol yn ddarpariaethau tai arbenigol a ddyluniwyd i gynnig llety diogel a phreifat. Mae preswylwyr y cynlluniau yn cadw'r elfen annibynnol o ran cael eu cartref eu hunain a hynny wrth fwynhau buddion cael staff wrth law i ddarparu cymorth a gofal wedi ei gynllunio a heb ei gynllunio.

Nod Tai â Chymorth Ychwanegol yw darparu tai o ansawdd dda, cymorth a gwasanaethau gofal i alluogi, cefnogi ac annog pobl i fyw'n annibynnol am gyhyd ag y maent yn dymuno gwneud hynny. Bwriad pob cynllun tai Gofal Ychwanegol yw creu cymuned gytbwys o bobl sydd â chyfuniad o anghenion gofal a chymorth. Gall darpariaeth tai â Gofal Ychwanegol leihau'r tebygolrwydd o orfod aros yn yr ysbyty, gyda buddion yn sgîl hynny o ran rhagor o welyau ar gael mewn ysbytai, rhagor o gleifion yn cael eu rhyddhau o'r ysbyty, ac yn lleihau nifer y bobl all fod angen gofal preswyl.

Mae'r weithdrefn ddyrannu hon yn llywodraethu:

- dyrannu fflatiau yn y Cynllun Tai Gofal Ychwanegol yn Ysbryd Y Môr
- dyrannu fflatiau a byngalos yn y Cynllun Tai Gofal Ychwanegol yn Nhŷ Twyn Teg

Mae'r cynlluniau hyn yn darparu gwasanaethau yn ddibynol ar raddfa'r gofal a'r cymorth sydd eu hangen ar ymgeiswyr a phreswylwyr unigol, gyda'r bwriad o gyflawni cymuned gytbwys o ystyried lefel yr ofal y mae preswylwyr y cynlluniau yn ei gael.

Y bwriad yw bod gan 50% o'r preswylwyr becyn gofal ar waith. Ar ôl cyflawni hyn, byddwn yn adolygu'r canrannau i sicrhau ein bod yn bodloni anghenion y preswylwyr, y gymuned ehangach a rhanddeiliaid.

I fod yn gymwys i gael eiddo yn un o'r cynlluniau a nodwyd uchod, mae'n rhaid i unigolyn fodloni o leiaf un o'r meini prawf canlynol:

- Angen am gymorth a/neu ofal fel y diffinnir gan Asesiad Gofal Cymdeithasol i Oedolion;
- Angen am dŷ fel y diffinnir drwy'r broses ymgeisio (gweler Atodiad E(ii) sydd ynghlwm),
- Yn disgwyl rhyddhad o leoliadau preswyl, nyrsio, ysbyty neu leoliadau eraill ac nid yw ei dŷ blaenorol yn addas iddo ddychwelyd iddo mwyach gan fod ei iechyd wedi dirywio;
- Anghenion a ddaw i'r amlwg pan fo lefel darpariaeth gwasanaethau eisoes yn uchel ond gall ymuno â'r cynllun gofal ychwanegol ymestyn byw'n annibynnol a gwella ansawdd ei fywyd;
- Gofyn am addasiadau helaeth ac ati i'r eiddo presennol oherwydd anabled neu anghenion gofal personol a chymdeithasol na ellir eu bodloni mewn cartref unigolyn;
- Angen cymorth gyda thasgau bywyd bob dydd a / neu ofal personol fel y nodir drwy asesiad Gofal Cymdeithasol i Oedolion; neu
- Mae'r ymgeisydd yn dychwelyd i'r ardal i gael cymorth gan deulu.

Caiff unrhyw un sydd y tu hwnt i'r meini prawf hwn ei ystyried fesul un i ddeall ei anghenion a'i amgylchiadau.

Pan fo'r unigolion hynny sydd y tu hwnt i'r meini prawf ac y mae eu hasesiadau'n dangos eu bod yn addas am ofal preswyl neu gartref nyrsio, bydd yr Awdurdod Lleol yn darparu cynngor a chymorth fel sy'n briodol.

Gall Beacon wrthod enwebiad os ydynt o'r farn:

- Nad yw'n bodloni meini prawf y cytundeb enwebu;
- Mae'n torri'r rheol 50% os na chyrhaeddwyd cytundeb i ddiwygio'r ffigwr; neu
- Credir y byddai ymddygiad yr ymgeisydd yn cael effaith niweidiol ar weithrediad y cynllun.

Bydd y rheolau canlynol yn berthnasol wrth ddyrannu:

- Defnyddir Polisi Dyrannu Gofal Ychwanegol Beacon Cymru (gweler Atodiad E(ii));

Cynhelir y broses o ddyrannu fflatiau/byngalos gan banel. Bydd y panel yn cynnwys swyddogion penodedig o BCG, sef darparwr ac asesydd gwasanaethau gofal, a chynrychiolwyr Castell-nedd Port Talbot, fel cytunwyd arno.

Er mwyn i unigolyn fod yn breswlydd a chael dechrau contract meddiannaeth, mae'n rhaid iddo fod â'r gallu i ddeall y contract. Ni all darpar breswlydd heb y gallu meddyliol lofnodi contract meddiannaeth ac fel arfer ni fydd yn cael cynnig eiddo. Mae eithriadau i'r rheol hwn pan fo Atwrneiaeth Arhosol neu Ddirprwyaeth neu pan ymgeisiwyd am Atwrneiaeth Arhosol neu Ddirprwyaeth a phan fodlonir meini prawf llym iawn.

Os oes pryderon ynghylch gallu meddyliol yr ymgeisydd, gall gweithiwr iechyd meddwl proffesiynol neu weithiwr cymdeithasol gynnal asesiad.

Er mwyn cynnal cydbwysedd wrth enwebu/dyrannu tenantiaethau, rhoddir ystyriaeth gan y panel a nodir uchod i'r cydbwysedd rhwng elfennau gofal ychwanegol ac elfennau tai gwarchod o fewn y cynllun ac yn enwedig i lefel yr ofal y mae preswylwyr y cynllun yn ei chael. Bydd gan y panel felly rhywfaint o ddisgresiwn i sicrhau bod cydbwysedd cyffredinol anghenion o fewn y cynllun yn cael eu hystyried wrth ddyrannu eiddo, gan geisio cadw cyfuniad priodol o ddeiliaid ag anghenion cymysg.

Caiff Gofal Ychwanegol ei ystyried fel cartref am oes ond efallai y bydd adegau na ellir bodloni anghenion preswylwyr mwyach, a hynny oherwydd materion corfforol neu feddyliol sy'n gwaethygu fwyfwy. Caiff unrhyw benderfyniad o ran yr angen i breswlydd symud ar hyd y sbectwm gofal, e.e. i ofal nyrsio, ei wneud fel rhan o adolygiad Gwasanaethau Cymdeithasol o'i anghenion gofal drwy drafod â phob parti perthnasol yn unig. Mae modd ysgogi cais am adolygiad o'r fath os oes pryderon am ddiogelwch ehangach y cynllun. Bydd BCG yn sicrhau y glynir wrth ddeddfwriaeth tai, ac y rhoddir gwybod dim ond pan fo llety amgen addas.

Commented [SP47]: Change to BG for consistency?

Caiff y polisi hwn ei adolygu'n flynyddol er y gall y naill barti neu'r llall ysgogi adolygiad cynharach os oes achos teg dros wneud hynny.

Sefydli'r grŵp llywio gyda chynrychiolaeth gan swyddogion penodedig BCG, sef darparwr ac asesydd gwasanaethau gofal a'r awdurdod tai sy'n gyfrifol am gomisiynau/contractau ac enwebiadau a dyraniadau i sefydlu a monitro'r arferion gweithio, sef y rhyngberthynas rhwng tai (swyddogaeth landlord), cymorth a gofal. Bydd y grŵp llywio hwn yn cwrdd bob chwarter neu'n fwy rheolaidd os oes angen.

Monitro: Datblygir cyfres o fetrigau y cytunwyd arnynt i sicrhau bod canlyniadau a disgwyliadau ar gyfer y cynlluniau yn cael eu cyflawni; a bod y weithdrefn ddyrannu yn gweithio'n effeithiol i bob parti.

Pontio: Yn ystod y cyfnod pontio, bydd y Grŵp Llywio yn cwrrdd i adolygu'r cynlluniau a bydd yn diwygio'r weithdrefn yn ôl yr angen i gyflawni'r canlyniadau gorau i breswylwyr a'r cymunedau ehangach.

Atodiad E(ii)

Grŵp Tai Beacon: Polisi Dyrannu: Tai Gofal Ychwanegol

Mae Tai Gofal Ychwanegol yn cydnabod pwysigrwydd amgylchedd pwrpasol sy'n galluogi pobl hŷn i fyw yn annibynnol unwaith eto neu gynnal annibyniaeth.

Mae gan Beacon Cymru ddau gynllun Gofal Ychwanegol. Tŷ Twyn Teg yng Nghastell-nedd ac Ysbryd Y Môr yn Aberafan. Mae gan y ddau gynllun gyfleusterau ar y safle fel ystafelloedd byw cymunedol, golchdy ac ystafell therapi. Dywedodd breswylwyr wrthym ei bod yn bwysig cael staff ar y safle dros nos ac mae hyn ar gael yn ychwanegol at Weithwyr Cymorth. Mae'r holl breswylwyr yn elwa ar system larwm 24 awr sy'n cysylltu eu cartref â chanolfan reoli allanol.

Cymhwysedd

- 1.1 Mae'n rhaid i o leiaf un preswlydd ym mhob eiddo fod yn 55 mlwydd oed neu hŷn.
- 2.1 I gynnal cymuned hyfyw ym mhob cynllun, mae'n rhaid i gymhareb y preswylwyr hynny sydd angen gofal a'r preswylwyr hynny sydd angen tai gwarchod fod yn 50:50
- 3.1 Dyrannir y stoc Gofal Ychwanegol fel a ganlyn:

Maint yr Eiddo	Aelwyd Cymwys
Un ystafell wely sengl	Un oedolyn
Un ystafell wely ddwbl	Un neu ddau o oedolion (pan fo un yn hŷn na 55 mlwydd oed)
Dwy ystafell wely	Dau neu dri o oedolion (pan fo un yn hŷn na 55 mlwydd oed)

Amgylchiadau Eithriadol

Oherwydd natur arbenigol llety o'r math hwn: -

- 2.1 Bydd y rhestr aros yn parhau ar agor.
- 3.1 Caiff ymgeiswyr eu derbyn os oes ganddynt ddeiliadaeth ddiogel gyda chymdeithas dai neu awdurdod lleol arall.